

cecotec

CEC-03042



Φρυγανιέρα Cecotec VisionToast

ΟΔΗΓΙΕΣ ΑΣΦΑΛΕΙΑΣ

Διαβάστε προσεκτικά αυτό το εγχειρίδιο οδηγιών πριν από τη χρήση, ακόμα κι αν το κάνετε είναι εξοικειωμένοι με τη λειτουργία αυτού του τύπου προϊόντος.

- Οι οδηγίες ασφαλείας που περιέχονται στο παρόν μειώνουν τον κίνδυνο πυρκαγιάς, ηλεκτροπληξία και τραυματισμό, αρκεί να είναι σωστά ακολούθησε.

- Διατηρήστε το εγχειρίδιο σε καλή κατάσταση για μελλοντική αναφορά με την απόδειξη αγοράς και την αρχική συσκευασία. Εάν είναι δυνατόν, δώστε αυτές τις οδηγίες στους νέους χρήστες της συσκευής.

- Όλες οι οδηγίες ασφαλείας πρέπει να τηρούνται πιστά όταν χρησιμοποιώντας τη συσκευή.

- Βεβαιωθείτε ότι η τάση του δικτύου ταιριάζει με την τάση αναφέρεται στην ετικέτα χαρακτηριστικών της συσκευής και ότι ο τοίχος η πρίζα είναι γειωμένη.

- Μην βυθίζετε το καλώδιο, το βύσμα ή οποιοδήποτε μη αφαιρούμενο μέρος του τη συσκευή σε νερό ή οποιοδήποτε άλλο υγρό. Μην εκθέτετε το ηλεκτρικές συνδέσεις με νερό. Βεβαιωθείτε ότι τα χέρια σας είναι στεγνώστε πριν χειριστείτε το φις ή θέσετε σε λειτουργία τη συσκευή.

- Εάν η συσκευή πέσει κατά λάθος στο νερό, αποσυνδέστε την αμέσως. Μην φτάσετε στο νερό!

- Ελέγχετε τακτικά το καλώδιο ρεύματος για ορατή ζημιά. Αν το Το καλώδιο είναι κατεστραμμένο, πρέπει να αντικατασταθεί από το επίσημο τεχνικό Υπηρεσία Υποστήριξης της Cecotec για την αποφυγή κάθε είδους κίνδυνος.

- Μην χρησιμοποιείτε τη συσκευή εάν το καλώδιο, η πρίζα ή το περίβλημά της είναι κατεστραμμένο, ούτε μετά από δυσλειτουργία ή πτώση ή κατεστραμμένο με οποιονδήποτε τρόπο.

- Μην στρίβετε, λυγίζετε, τεντώνετε ή καταστρέφετε το καλώδιο ρεύματος σε κανένα τρόπο. Προστατέψτε το από αιχμηρές άκρες και πηγές θερμότητας. Μην αφήσετε το να αγγίξει καυτές επιφάνειες. Μην αφήνετε το καλώδιο να κρέμεται από πάνω άκρη της επιφάνειας εργασίας ή του πάγκου.

- Παρέχεται ένα κοντό καλώδιο τροφοδοσίας για να μειωθεί ο κίνδυνος σκονίσματος και διαπλοκή. Εάν πρέπει να χρησιμοποιήσετε προέκταση, να είστε προσεκτικοί και ενήμεροι για τους κινδύνους. Το καλώδιο επέκτασης θα πρέπει να τοποθετηθεί έτσι ώστε να μην κρέμεται πάνω από την άκρη του πάγκου, διαφορετικά, θα μπορούσε να τραβηχτεί από παιδιά ή να αναγκάσουν κάποιον να σκοντάψει άθελά του.

- Η συσκευή δεν προορίζεται για λειτουργία μέσω ενός εξωτερικό χρονόμετρο ή ξεχωριστό σύστημα τηλεχειρισμού.

- Απενεργοποιήστε και αποσυνδέστε τη συσκευή από την πρίζα όταν δεν χρησιμοποιείται και πριν τον καθαρίσετε. Τραβήξτε από την πρίζα, όχι το καλώδιο, για να το αποσυνδέσετε από την πρίζα.

- Εκτός αν το σπίτι σας είναι ήδη εφοδιασμένο με υπολειπόμενο ρεύμα συσκευή, είναι σκόπιμο να εγκαταστήσετε ένα RCD με ένα ονομαστικό υπόλοιπο ρεύμα λειτουργίας που δεν υπερβαίνει τα 30 mAh, προκειμένου να παρέχουν πρόσθετη προστασία ασφαλείας κατά τη χρήση ηλεκτρικών συσκευές. Επικοινωνήστε με έναν ηλεκτρολόγο για επαγγελματική συμβουλή.

- Αυτό το προϊόν έχει σχεδιαστεί μόνο για οικιακή χρήση. Είναι δεν είναι κατάλληλο για εμπορική ή βιομηχανική χρήση. Μην χρησιμοποιείτε σε εξωτερικό χώρο.

- Η συσκευή είναι κατάλληλη μόνο για τοστάρισμα ψωμιού χωρίς

επικάλυψη. Μην το χρησιμοποιείτε για κανέναν άλλο σκοπό και ακολουθήστε τις οδηγίες που περιγράφονται σε αυτό το εγχειρίδιο. Μην τοποθετείτε υγρό τρόφιμα μέσα στην τοστιέρα, ούτε ψωμί καλυμμένο με βούτυρο, ζελέ, παγωτό ή οποιοδήποτε άλλο καρύκευμα, καθώς μπορεί να προκαλέσει φωτιά, καπνό ή εμπλοκή της συσκευής. Μην χρησιμοποιείτε τη συσκευή για την απόψυξη τροφίμων, εκτός από ψωμί ή βάφλες.

- Μην εισάγετε τρόφιμα μεγάλου μεγέθους ή ακατάλληλα υλικά (αλουμινόχαρτο, συσκευασίες ή μαγειρικά σκεύη) σε την υποδοχή για τοστ. Μπορεί να προκαλέσει πυρκαγιά ή ηλεκτροπληξία.
- Μην χρησιμοποιείτε αξεσουάρ που δεν συνιστάται από την Cecotec, καθώς μπορεί να προκαλέσουν τραυματισμούς ή ζημιές.
- Κρατήστε αυτή τη συσκευή και το καλώδιο τροφοδοσίας μακριά από την πρόσβαση παιδιά κάτω των 8 ετών.
- Δεν φέρουμε καμία ευθύνη για οποιαδήποτε ενδεχόμενη ζημιά ή προσωπική τραυματισμοί που προέρχονται από κακή χρήση ή μη συμμόρφωση με αυτό εγχειρίδιο οδηγιών.
- Βεβαιωθείτε ότι γνωρίζετε πώς να χρησιμοποιείτε τη φρυγανιέρα πριν τη χρήση.
- Βεβαιωθείτε ότι υπάρχει επαρκής χώρος αέρα πάνω και από όλες τις πλευρές της συσκευής για την κυκλοφορία του αέρα.
- Τοποθετήστε τη συσκευή σε στεγνό, σταθερό, επίπεδο, ανθεκτικό στη θερμότητα επιφάνεια.
- Μην χρησιμοποιείτε τη συσκευή στις ακόλουθες περιπτώσεις:
 - Πάνω ή κοντά σε εστία αερίου ή ηλεκτρικής εστίασης, σε θερμαινόμενους φούρνους ή κοντά ανοιχτές φλόγες.
 - Σε μαλακές επιφάνειες (όπως χαλιά) ή όπου μπορεί να ανατραπεί κατά τη χρήση.
 - Σε εξωτερικούς χώρους ή σε χώρους με υψηλά επίπεδα υγρασίας.
 - Κοντά ή κάτω από εύφλεκτα υλικά (όπως κουρτίνες, πανιά, κρεμάστρες τοίχου, πετσέτες κ.λπ.) ή κάτω από ντουλάπια τοίχου.
 - Μην σκεπάζετε την τοστιέρα κατά τη χρήση.
 - Μην εισάγετε κανένα αντικείμενο (σκεύη, δάχτυλα ή οποιοδήποτε άλλο ξένο αντικείμενο) μέσα στη φρυγανιέρα κατά τη χρήση, καθώς μπορεί να προκαλέσει φωτιά, ηλεκτροπληξία ή τραυματισμό.
 - Αποσυνδέστε αμέσως τη συσκευή από την πρίζα εάν υπάρχει φωτιά ή καπνός παρατηρήθηκε.
 - Μην αφήνετε τη συσκευή χωρίς επίβλεψη κατά τη χρήση. Αποσυνδέστε από το τροφοδοτικό όταν τελειώσετε τη χρήση του και πριν βγαίνοντας από το δωμάτιο.
 - Εάν η συσκευή δυσλειτουργεί ή αν παρατηρηθεί φωτιά ή καπνός, πατήστε αμέσως STOP/START και αποσυνδέστε το από την πρίζα Προμήθεια. Μην προσπαθήσετε να επισκευάσετε το προϊόν μόνοι σας. Επικοινωνία την επίσημη Υπηρεσία Τεχνικής Υποστήριξης της Cecotec.
 - Για να διασφαλιστεί η σωστή λειτουργία της συσκευής, καθαρισμός και οι εργασίες συντήρησης πρέπει να εκτελούνται σύμφωνα με αυτό το εγχειρίδιο οδηγιών. Απενεργοποιήστε και αποσυνδέστε την εφαρμογή πριν το μετακινήσετε και το καθαρίσετε. Αφήστε το να κρυώσει εντελώς πριν τον καθαρίσετε ή την αποθηκεύσετε.
 - Αφαιρείτε τακτικά τα ψίχουλα από το δίσκο για τα ψίχουλα, για να αποφύγετε τον κίνδυνο πυρκαγιάς. Βεβαιωθείτε ότι ο δίσκος για τα ψίχουλα είναι εντελώς στεγνώσει και στη θέση του πριν από τη χρήση.

- Οι εργασίες καθαρισμού και συντήρησης δεν πρέπει να εκτελούνται από παιδιά.
- Αποθηκεύστε τη συσκευή και τις οδηγίες χρήσης της σε χρηματοκιβώτιο και στεγνό μέρος όταν δεν χρησιμοποιείται.
- Η θερμοκρασία των προσβάσιμων επιφανειών μπορεί να είναι υψηλή ενώ σε χρήση και μπορεί να προκαλέσει εγκαύματα. Το μεταλλικό πάνελ στο πάνω μέρος του η τοστιέρα μπορεί να ζεσταθεί πολύ. Μην αγγίζετε καυτές επιφάνειες κατά τη χρήση ή αμέσως μετά. Χρησιμοποιήστε γάντια φούρνου όταν χειριστείτε την τοστιέρα και αφήστε τα μεταλλικά της μέρη να κρυώσουν πριν τον καθαρισμό.
- Να είστε προσεκτικοί όταν βγάζετε ζεστές φέτες ψωμιού για να αποφύγετε τραυματισμούς.
- Εάν η υποδοχή φρυγανίσματος κολλήσει ενώ η τοστιέρα είναι ενεργοποιημένη, αποσυνδέστε την από την πρίζα τη συσκευή αμέσως και αφήστε την να κρυώσει πριν το άδειασμα και το καθάρισμά του. Εάν το πρόβλημα παραμένει, σταματήστε να χρησιμοποιείτε τη συσκευή και επικοινωνήστε με την υπηρεσία τεχνικής υποστήριξης της Cecotec.
- Μην επιχειρήσετε να αφαιρέσετε τρόφιμα από το εσωτερικό της τοστιέρας ενώ είναι συνδεδεμένο στην παροχή ρεύματος. Αποσυνδέστε το και αφήστε το κρυώσει πριν αφαιρέσετε τα τρόφιμα από το εσωτερικό του.
- Μην χρησιμοποιείτε μαχαίρι ή οποιοδήποτε άλλο αιχμηρό μεταλλικό εργαλείο για να το αφαιρέσετε φέτες ψωμιού από το εσωτερικό του. Μην βάζετε ποτέ το χέρι σας μέσα η υποδοχή. Μην αγγίζετε τα μεταλλικά μέρη στο εσωτερικό της τοστιέρας.
- Η συσκευή δεν προορίζεται για χρήση από παιδιά ηλικίας κάτω των 8 ετών. Μπορεί να χρησιμοποιηθεί από παιδιά άνω των ηλικίας 8 ετών, εφόσον υπόκεινται σε συνεχή επίβλεψη.
- Αυτή η συσκευή μπορεί να χρησιμοποιηθεί από παιδιά ηλικίας 8 ετών και άνω, και άτομα με μειωμένη σωματική, αισθητηριακή ή ψυχική ικανότητες ή έλλειψη εμπειρίας και γνώσης, εφόσον τους έχει δοθεί επίβλεψη ή οδηγίες σχετικά με τη χρήση της συσκευής με ασφαλή τρόπο και κατανοήστε την κινδύνους.
- Επιβλέπετε τα μικρά παιδιά για να βεβαιωθείτε ότι δεν παίζουν με τη συσκευή. Η στενή επίβλεψη είναι απαραίτητη όταν η συσκευή χρησιμοποιείται από ή κοντά σε παιδιά.

1. ΜΕΡΗ ΚΑΙ ΕΞΑΡΤΗΜΑΤΑ

Εικ. 1

1. Γυάλινο παράθυρο
2. Υποδοχή φρυγανίσματος
3. Πίνακας ελέγχου
4. Επιλογέας έντασης
5. Σφικκτήρες ασφάλισης των υαλοπινάκων
6. Δίσκος συλλογής ψίχουλων
7. Κουμπί ON/OFF
8. Κουμπί απόψυξης
9. Κουμπί Bagel
10. Κουμπί STOP/START

2. ΠΡΙΝ ΤΗ ΧΡΗΣΗ

- Αυτό το προϊόν περιλαμβάνει συσκευασία ασφαλείας για την προστασία του κατά τη μεταφορά. Αποσυσκευάστε τη συσκευή και φυλάξτε το αρχικό κουτί συσκευασίας και τα υλικά σε ασφαλές μέρος.
- Θα βοηθήσει στην αποφυγή οποιασδήποτε ζημιάς εάν το προϊόν χρειαστεί να μεταφερθεί στο μέλλον. Σε περίπτωση απόρριψης της αρχικής συσκευασίας, βεβαιωθείτε ότι όλα τα υλικά συσκευασίας ανακυκλώνονται αναλόγως.
- Το πλαστικό περιτύλιγμα μπορεί να προκαλέσει κίνδυνο ασφυξίας σε μωρά και μικρά παιδιά. Συγουρεύομαι όλα τα υλικά συσκευασίας είναι μακριά από παιδιά.
- Επιθεωρήστε όλα τα μέρη της συσκευής για οπτική βλάβη. Ξετυλίξτε τελείως το καλώδιο ρεύματος και επιθεωρήστε το για ζημιές. Μην χρησιμοποιείτε το προϊόν εάν αυτό ή το καλώδιο του έχουν καταστραφεί ή έχουν υποστεί ζημιά δεν λειτουργεί σωστά. Σε περίπτωση ζημιάς, επικοινωνήστε με την επίσημη υπηρεσία τεχνικής υποστήριξης της Cecotec για συμβουλές, επισκευές ή επιστροφές.
- Βεβαιωθείτε ότι έχετε διαβάσει και κατανοήσει όλες τις οδηγίες και τις προειδοποιήσεις σε αυτήν την οδηγία εγχειρίδιο. Δώστε ιδιαίτερη προσοχή στις οδηγίες ασφαλείας στις προηγούμενες σελίδες.
- Αφαιρέστε τυχόν αυτοκόλλητες ετικέτες και σκουπίστε το εξωτερικό της τοστιέρα με ένα υγρό πανί. Φτιαχνω, κανω βεβαιωθείτε ότι δεν έχουν μείνει υλικά συσκευασίας στην υποδοχή φρυγανίσματος και δεν έχει πέσει κανένα αντικείμενο μέσα στο φρυγανιέρα.
- Τοποθετήστε την τοστιέρα σε μια επίπεδη, ανθεκτική στη θερμότητα επιφάνεια. Μην τοποθετείτε την τοστιέρα κοντά σε θερμότητα πηγές, μέρη με υψηλά επίπεδα υγρασίας ή εύφλεκτα υλικά.
- Συνδέστε την τοστιέρα σε κατάλληλη πρίζα. Το βύσμα πρέπει να έχει εύκολη πρόσβαση, έτσι ώστε να περίπτωση έκτακτης ανάγκης, μπορεί εύκολα να αποσυνδεθεί.
- Πατήστε το κουμπί ON/OFF.
- Ρυθμίστε τον επιλογέα έντασης ψησίματος στο επίπεδο 4, πατήστε STOP/START και αφήστε την τοστιέρα σας να ζεσταθεί χωρίς ψωμί.

VISIONTOAST 55

ΑΓΓΛΙΚΑ

Σημείωση

Μπορεί να παρατηρήσετε μια ελαφριά μυρωδιά καψίματος ή καπνό όταν χρησιμοποιείτε την τοστιέρα για πρώτη φορά,

που προκαλείται από την περίσσεια λιπαντικών από τη διαδικασία κατασκευής.

Εξασφαλίστε καλό αερισμό

και αφήστε τη φρυγανιέρα να ολοκληρώσει μερικούς κύκλους μέχρι να μην παρατηρήσετε μυρωδιά ή καπνό.

- Μετά από μια σύντομη περίοδο ψύξης, η τοστιέρα σας θα είναι έτοιμη για χρήση. Η επιχείρηση

οι οδηγίες αναφέρονται αναλυτικά παρακάτω.

3. ΛΕΙΤΟΥΡΓΙΑ

1. Βεβαιωθείτε ότι ο δίσκος συλλογής ψίχουλων είναι πλήρως τοποθετημένος σωστά πριν από τη χρήση. είναι

βρίσκεται κάτω από τα στοιχεία θέρμανσης και μπορεί να τραβηχτεί έξω από το πλάι του τοστιέρα απέναντι από τον πίνακα ελέγχου. Εικ. 2

2. Τοποθετήστε την τοστιέρα σε μια καθαρή, σταθερή, ανθεκτική στη θερμότητα επιφάνεια. Βεβαιωθείτε ότι δεν υπάρχει υγρό

ή εύφλεκτο αντικείμενο τοποθετείται κοντά στη συσκευή.

3. Συνδέστε τη τοστιέρα σε κατάλληλη πρίζα.

4. Πατήστε το κουμπί ON/OFF.

5. Επιλέξτε την ένταση με τον επιλογέα έντασης (Εικ. 3). Η ένταση μπορεί να ρυθμιστεί πριν ή αμέσως μετά το πάτημα STOP/START. Υπάρχουν 7 επίπεδα έντασης διαθέσιμα για ακριβή αποτελέσματα. Απλώς επιλέξτε το επιθυμητό επίπεδο σύμφωνα με τις ανάγκες σας. Σημείωση

Επιλέξτε την ένταση 3 όταν χρησιμοποιείτε την τοστιέρα για πρώτη φορά και, στη συνέχεια, προσαρμόστε την ένταση στη δική σας

αρέσει για τις ακόλουθες χρήσεις (χρησιμοποιήστε μικρότερη ένταση για πιο λεπτές φέτες).

1. Τοποθετήστε δύο φέτες ψωμιού δίπλα-δίπλα στην υποδοχή του τοστ και πατήστε STOP/START για να

ξεκινήσετε το τοστ. Οι οδηγοί ψωμιού θα προσαρμοστούν αυτόματα για να συγκρατούν το ψωμί στη θέση του

και θα κατέβει αυτόματα στη θέση ψησίματος.

2. Για να σταματήσετε τη διαδικασία φρυγανίσματος οποιαδήποτε στιγμή, πατήστε STOP/START.

3. Ενώ το ψωμί ψήνεται, μπορείτε να παρακολουθήσετε τη διαδικασία μέσα από το γυάλινο πάνελ.

4. Το τοστ θα ανέβει αυτόματα στο τέλος του προγράμματος.

Προειδοποίηση

Μην αγγίζετε τα μεταλλικά μέρη της τοστιέρας, γιατί θα είναι ζεστά μετά τη χρήση.

1. Αν θέλετε να φρυγανίσετε περισσότερο ψωμί, αφήστε τη τοστιέρα να κρυώσει για 15-20 δευτερόλεπτα

μεταξύ των κύκλων φρυγανίσματος.

2. Πατήστε το κουμπί ON/OFF για να απενεργοποιήσετε τη φρυγανιέρα όταν τελειώσει τελείως.

3. Αποσυνδέστε τη συσκευή από την πρίζα μετά τη χρήση και αφήστε τη να κρυώσει πριν την καθαρίσετε ή την αποθηκεύσετε.

VISIONTOAST 56

ΑΓΓΛΙΚΑ

Κουμπί απόψυξης

Φρυγανίζει κατεψυγμένο ψωμί με εκτεταμένο κύκλο φρυγανίσματος (μπορεί να συνδυαστεί με το bagel

πρόγραμμα).

Κουμπί Bagel

Φρυγανίζει κουλούρια χρησιμοποιώντας μόνο τη μία πλευρά της αντιστάθμισης.

Κουμπί STOP/START

Πιέστε ανά πάσα στιγμή για να σταματήσετε το ψήσιμο.

- Η τοστιέρα έχει τρία κουμπιά για να ξεπαγώσετε το κατεψυγμένο ψωμί, να ζεστάνετε ξανά το φρυγανισμένο ψωμί και το τοστ

κουλούρια στη μία πλευρά. Για να χρησιμοποιήσετε αυτά τα προκαθορισμένα

προγράμματα, τοποθετήστε το ψωμί στο

υποδοχή της τοστιέρας και πατήστε STOP/START. Στη συνέχεια, πατήστε το κατάλληλο

κουμπί. Όταν ο

πατηθούν τα κουμπιά απόψυξης ή bagel, οι ενδεικτικές λυχνίες τους θα ανάψουν μέχρι το ψήσιμο

η διαδικασία έχει ολοκληρωθεί ή μέχρι να πατηθεί το STOP/START.

Προειδοποίηση

Εάν το ψωμί κολλήσει μέσα στη φρυγανιέρα, αποσυνδέστε το και αφήστε το να κρυώσει πριν προσπαθήσετε να το αφαιρέσετε

ψωμί. Μην χρησιμοποιείτε μαχαίρι ή οποιοδήποτε άλλο αιχμηρό μεταλλικό εργαλείο για να το κάνετε και μην αγγίζετε το μέταλλο

μέρη στο εσωτερικό της τοστιέρας. Βεβαιωθείτε ότι η φέτα ψωμιού δεν είναι πολύ πηχτή.

Συμβουλές

- Το τοστ είναι ένας συνδυασμός φρυγανίσματος και στεγνώματος. Τα επίπεδα υγρασίας διαφέρουν σε διαφορετικά ψωμιά

Τύπος επομένως οι χρόνοι φρυγανίσματος μπορεί να διαφέρουν.

- Για ελαφρώς στεγνό ψωμί, χρησιμοποιήστε μικρότερη ένταση.

- Για φρέσκο ψωμί ή ψωμί ολικής αλέσεως χρησιμοποιήστε μεγαλύτερη ένταση.

- Τα προϊόντα άρτου με πολύ ανώμαλη επιφάνεια θα απαιτήσουν μεγαλύτερη ένταση.

Μπορείτε επίσης να

πατήστε το κουμπί bagel για τέλεια αποτελέσματα.

- Τα χοντρά κομμάτια ψωμιού θα χρειαστούν περισσότερο χρόνο για να φρυγανιστούν, αφού πρέπει να εξατμιστεί περισσότερη υγρασία το ψωμί πριν το ψήσιμο.

- Όταν φρυγανίζετε σταφιδόψωμο ή φρουτόψωμο, αφαιρέστε τυχόν χαλαρές σταφίδες από την επιφάνεια του ψωμιού

πριν τοποθετήσετε τις φέτες στην τοστιέρα. Αυτό θα αποτρέψει τα κομμάτια από το να πέσουν μέσα

τοστιέρα ή να κολλήσει στο σύρμα στην υποδοχή.

Όταν επανατοποθετείτε το γυάλινο πλαίσιο, βεβαιωθείτε ότι κουμπώνει στη θέση του.

Διαφορετικά, η τοστιέρα θα

δεν λειτουργούν. Όταν ο πίνακας ασφαλίσει στη θέση του, ενεργοποιείται ένας διακόπτης ασφαλείας.

Εικ. 5

5. ΚΑΘΑΡΙΣΜΟΣ ΚΑΙ ΣΥΝΤΗΡΗΣΗ

- Αποσυνδέστε τη φρυγανιέρα από την πρίζα και αφήστε την να κρυώσει εντελώς πριν αποσυναρμολόγηση, καθαρισμό ή αποθήκευση.

- Μην βυθίζετε τη φρυγανιέρα, το καλώδιο ή την πρίζα σε νερό ή οποιοδήποτε άλλο υγρό.

- Μην καθαρίζετε το εσωτερικό της τοστιέρας, γιατί μπορεί να προκληθεί ζημιά στις αντιστάσεις.

- Μην χρησιμοποιείτε μεταλλικό επίθεμα καθαρισμού, λειαντικά υλικά, γυαλιστικό μετάλλων, σκληρό χημικό καθαριστικό,

ή σκληρά αντικείμενα για να καθαρίσετε οποιαδήποτε επιφάνεια της τοστιέρας.

- Σκουπίστε τις εξωτερικές επιφάνειες της τοστιέρας με ένα μαλακό πανί ή σφουγγάρι και ήπιο απορρυπαντικό.

- Αφαιρέστε τα υπόλοιπα ψίχουλα μετά από κάθε χρήση.

- Αποθηκεύστε την τοστιέρα σε καθαρό, στεγνό μέρος όταν δεν τη χρησιμοποιείτε.

Βεβαιωθείτε ότι η συσκευή είναι καθαρή και

στεγνό και αποσυνδεδεμένο από την παροχή ρεύματος.

- Συνιστάται η αποθήκευση της συσκευής στο αρχικό της κουτί, το οποίο θα την προστατεύει από τη σκόνη.

- Κατά την αποθήκευση της τοστιέρας, το καλώδιο τροφοδοσίας πρέπει να φυλάσσεται στο χώρο για τον σκοπό αυτό

το κάτω μέρος της συσκευής. Απλώς τυλίξτε το καλώδιο τροφοδοσίας γύρω από τα άγκιστρα.

Δίσκος συλλογής ψίχουλων

- Είναι σημαντικό να αφαιρείτε και να καθαρίζετε συχνά το δίσκο για τα ψίχουλα για να αποφύγετε τον κίνδυνο πυρκαγιάς. ο

Ο δίσκος για ψίχουλα βρίσκεται κάτω από τις αντιστάσεις και μπορεί να τραβηχτεί έξω από το αντίθετο

πλευρά στον πίνακα ελέγχου.

- Τραβήξτε προς τα έξω το δίσκο για τα ψίχουλα εντελώς, πετάξτε τα ψίχουλα και σκουπίστε με τον δίσκο

ένα πανί.

- Για να αφαιρέσετε τα επίμονα σημεία, χρησιμοποιήστε ένα νάιλον ή πλαστικό επίθεμα καθαρισμού με σαπουνόνερο.

- Βεβαιωθείτε ότι ο δίσκος είναι τελείως στεγνός πριν τον τοποθετήσετε ξανά στην τοστιέρα.

- Μην καθαρίζετε το δίσκο για ψίχουλα στο πλυντήριο πιάτων.

Γυάλινα πάνελ

- Τα πλαϊνά της τοστιέρας είναι εξοπλισμένα με γυάλινο παράθυρο πλήρους θέας, το οποίο σας επιτρέπει

ελέγξτε τη διαδικασία του ψησίματος. Το εσωτερικό πλαίσιο αυτού του παραθύρου μπορεί να αφαιρεθεί (ανατρέξτε στο ενότητα «Αντιμετώπιση προβλημάτων»).

- Σκουπίστε το πάνελ ή πλύντε το με ζεστό, σαπουνόνερο. Στη συνέχεια, ξεπλύνετε και στεγνώστε καλά.

6. ΤΕΧΝΙΚΕΣ ΠΡΟΔΙΑΓΡΑΦΕΣ

Προϊόν: VisionToast

Αναφορά προϊόντος: 03042

Ισχύς: 1260 W

Τάση και συχνότητα: 220-240 V, 50/60 Hz

Επίπεδα έντασης: 7

Κατασκευάζεται στην Κίνα | Σχεδιασμένο στην Ισπανία

7. ΑΠΟΡΡΙΨΗ ΠΑΛΑΙΩΝ ΗΛΕΚΤΡΙΚΩΝ ΣΥΣΚΕΥΩΝ

Η ευρωπαϊκή οδηγία 2012/19/ΕΕ για τα απόβλητα ηλεκτρικών και ηλεκτρονικών Εξοπλισμός (ΑΗΗΕ), καθορίζει ότι παλιές οικιακές ηλεκτρικές συσκευές δεν πρέπει να απορρίπτεται μαζί με τα κανονικά αδιαχώριστα αστικά απορρίμματα.

Παλαιός

Οι συσκευές πρέπει να συλλέγονται ξεχωριστά, προκειμένου να βελτιστοποιηθεί η ανάκτηση

και την ανακύκλωση των υλικών που περιέχουν και μειώνουν τις επιπτώσεις στα την ανθρώπινη υγεία και το περιβάλλον.

Το διαγραμμένο σύμβολο "Κάδος με τροχούς" στο προϊόν σας θυμίζει τη δική σας υποχρέωση σωστής απόρριψης της συσκευής.

Οι καταναλωτές πρέπει να επικοινωνήσουν με τις τοπικές αρχές ή τον πωλητή λιανικής τους για πληροφορίες σχετικά με το

σωστή απόρριψη των παλιών συσκευών ή/και των μπαταριών τους.

8. ΤΕΧΝΙΚΗ ΥΠΟΣΤΗΡΙΞΗ ΚΑΙ ΕΓΓΥΗΣΗ

Αυτό το προϊόν είναι υπό εγγύηση για 2 χρόνια από την ημερομηνία αγοράς, όσο η απόδειξη

της αγοράς έχει υποβληθεί, το προϊόν είναι σε άριστη φυσική κατάσταση και έχει δοθεί σωστή χρήση, όπως εξηγείται σε αυτό το εγχειρίδιο οδηγιών.

Η εγγύηση δεν καλύπτει τις ακόλουθες περιπτώσεις:

- Το προϊόν έχει χρησιμοποιηθεί για σκοπούς διαφορετικούς από αυτούς που προορίζονται για αυτό, έχει χρησιμοποιηθεί κατάχρηση, ξυλοδαρμό, εκτεθειμένο σε υγρασία, βυθισμένο σε υγρές ή διαβρωτικές ουσίες, καθώς και σε οποιοδήποτε άλλο σφάλμα

που αποδίδεται στον πελάτη.

- Το προϊόν έχει αποσυναρμολογηθεί, τροποποιηθεί ή επισκευαστεί από άτομα, μη εξουσιοδοτημένα από

την επίσημη Υπηρεσία Τεχνικής Υποστήριξης της Cecotec.

- Βλάβες που προέρχονται από τη φυσιολογική φθορά των εξαρτημάτων του, λόγω χρήσης.

Η υπηρεσία εγγύησης καλύπτει κάθε κατασκευαστικό ελάττωμα της συσκευής σας για 2 χρόνια, με βάση

σχετικά με την ισχύουσα νομοθεσία, εκτός από τα αναλώσιμα μέρη. Σε περίπτωση κακής χρήσης, η εγγύηση δεν ισχύει

ισχύουν.

Εάν οποιαδήποτε στιγμή εντοπίσετε οποιοδήποτε πρόβλημα με το προϊόν σας ή έχετε οποιαδήποτε αμφιβολία, μη διστάσετε

για να επικοινωνήσετε με την υπηρεσία τεχνικής υποστήριξης της Cecotec στο +34 963 210 728

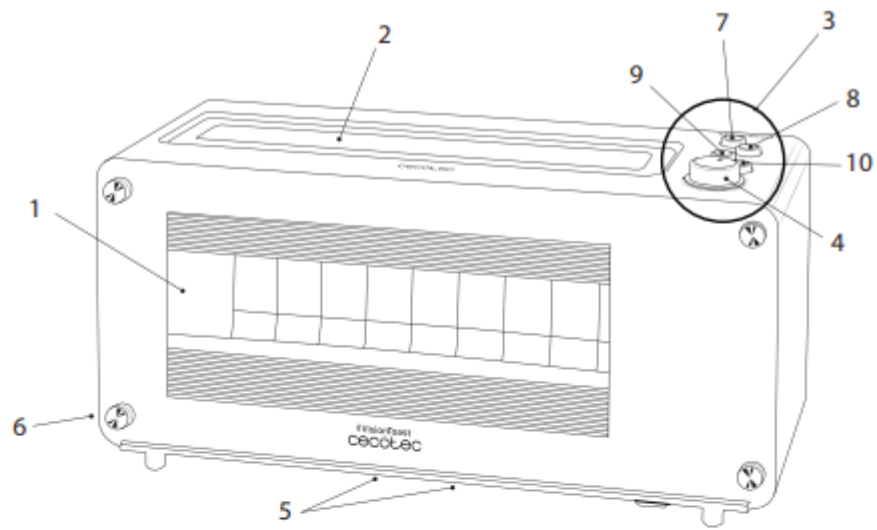


Fig./Img./Abb./Rys./Obr. 1

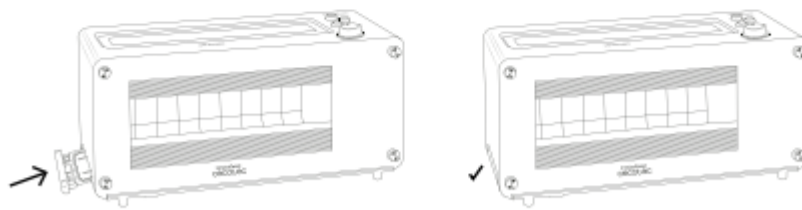


Fig./Img./Abb./Rys./Obr. 1



Fig. 2

Fig./Img./Abb./Rys./Obr. 3

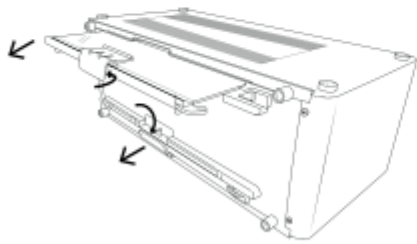


Fig./Img./Abb./Rys./Obr. 4

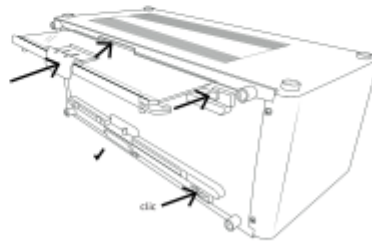


Fig./Img./Abb./Rys./Obr. 5